

LES CÉRAMIQUES DE SURFACE DES SITES ARCHÉOLOGIQUES DE BOUSSOUMA ET DE GOUNGLA DANS LE NORD-OUEST DE LA COMMUNE DE SABCE (PROVINCE DU BAM/BURKINA FASO)

Noaga BIRBA¹ et OUEDRAOGO René²

¹Maître de conférences d'Archéologie, Université Norbert Zongo, saljba2001@yahoo.fr

²Doctorant, Université Norbert Zongo, reneouedrogo1996@gmail.com

Résumé

La céramique est l'un des éléments archéologiques le plus abondant au Burkina Faso. Malheureusement, dans certaines localités comme celle de la commune de Sabcé, elle est encore peu documentée. Les multiples prospections archéologiques menées dans cette localité, ont permis de mettre au jour plusieurs buttes anthropiques. Ces sites archéologiques sont parsemés majoritairement de tessons de céramique. L'étude morpho-technique de cette céramique est une grande contribution à la connaissance des traditions céramiques et de l'histoire de peuplement du Burkina Faso en général ainsi que celle de la commune de Sabcé en particulier. Par ailleurs, il s'agit d'une céramique très variée sur le plan morphologique ainsi que sur le plan technique. Constituée de parties de panses, de plusieurs types de bords, de fonds de récipients, cette céramique se caractérise également par des décors variés et de techniques de fabrication généralement à l'air libre.

Mots clés : *céramique archéologique, prospections archéologiques, buttes anthropiques, tessons de céramique, morpho-technique.*

The surface ceramics of the archaeological sites of Boussouma and Goungla in the north-west of the commune of Sabce (Bam / Burkina Faso province)

Abstract

Ceramics is one of Burkina Faso's latest archaeological elements. Unfortunately, in some localities like that of the commune of Sabce, it is still little documented. The multiple archaeological surveys conducted in this locality has made it possible to update several anthropogenic mounds. These archaeological sites are dotted mainly from ceramic shards. The morpho-technical study of this ceramic is a great contribution to the knowledge of the ceramic traditions and the peak history of Burkina Faso in general as well as that of the commune of Sabce in particular. In addition, it is a very varied morphological ceramic as well as on a technical level. Consisting of parts of bodies, several types of rims, and backgrounds of copies, this ceramic is also characterized by varied decorations and manufacturing techniques generally carried out in the open air.

Key words: *archaeological ceramic, archaeological surveys, anthropogenic mounds, shards of ceramics, morpho-techniques.*

Introduction

À l'instar des vestiges lithiques et sidérurgiques, la céramique est l'un des témoins matériels imputrescibles, très abondant en contexte archéologique au Burkina Faso. Dans la province du Bam, les travaux de recherches de R. SAWADOGO (1995, p.176) ; N. BIRBA (2016, p.534) ; J. SAWADOGO (2014, 2019) ; S. SAWADOGO (2020, p.157), pour ne citer que ceux-là, abordent partiellement la production céramique en lien avec le peuplement ancien de la zone. Par ailleurs, ces écrits sont circonscrits dans des cadres géographiques précis. La couverture des différentes zones de la province du Bam en matière de recherches archéologiques reste un défi majeur.

Dans le Nord-ouest de la commune de *Sabcé*, notre zone d'étude, les récents travaux de terrain effectués dans le cadre de notre mémoire de Master ont montré que le milieu était jadis occupé par des agriculteurs dont l'usage de la céramique fait partie des habitudes courantes. Les vestiges céramiques sont généralement identifiables sur des buttes anthropiques ainsi que sur des sites de jarres funéraires. Ces sites méconnus peuvent contribuer à éclairer davantage les traditions céramiques et l'histoire du peuplement de la commune de *Sabcé*.

La commune rurale de *Sabcé* est l'une des (09) communes de la province du Bam située dans la région des *kuilsé* au Burkina Faso (cf. figure n°1). Son territoire est situé entre les coordonnées 1°19'08" de longitude Ouest et 13°16'44" de latitude Nord. Selon les données de l'INSD¹ (2019, p.4), la commune s'étend sur une superficie de 373 km². A l'image des autres communes de la province du Bam, *Sabcé* regorge d'énormes potentialités naturelles. Elles disposent d'une pédologie, d'une hydrographie, d'une végétation et d'un climat adéquat pour des occupations humaines et le développement des activités comme la production céramique. En effet, sur le plan pédologique, on distingue cinq (5) principaux types de sols dominés par les sols peu évolués d'érosion gravillonnaires (F. BOENA, 2013, p.24). L'hydrographie est composée de basfonds, d'un affluent du lac Bam et de micro-retenus d'eau. La savane arborée constitue l'essentiel de la végétation. Quant au climat, il est de type soudano-sahélien.

De ce fait, que peut-on retenir de l'étude de la céramique de surface des sites archéologiques de *Sabcé*? Quelles sont les caractéristiques morphologiques de la céramique de surface des sites archéologiques des localités de Boussouma et Goungla? Quelles en sont les caractéristiques techniques? L'objectif de cet article est de présenter les aspects morpho-techniques de la céramique de surface des sites archéologiques de Boussouma et Goungla.

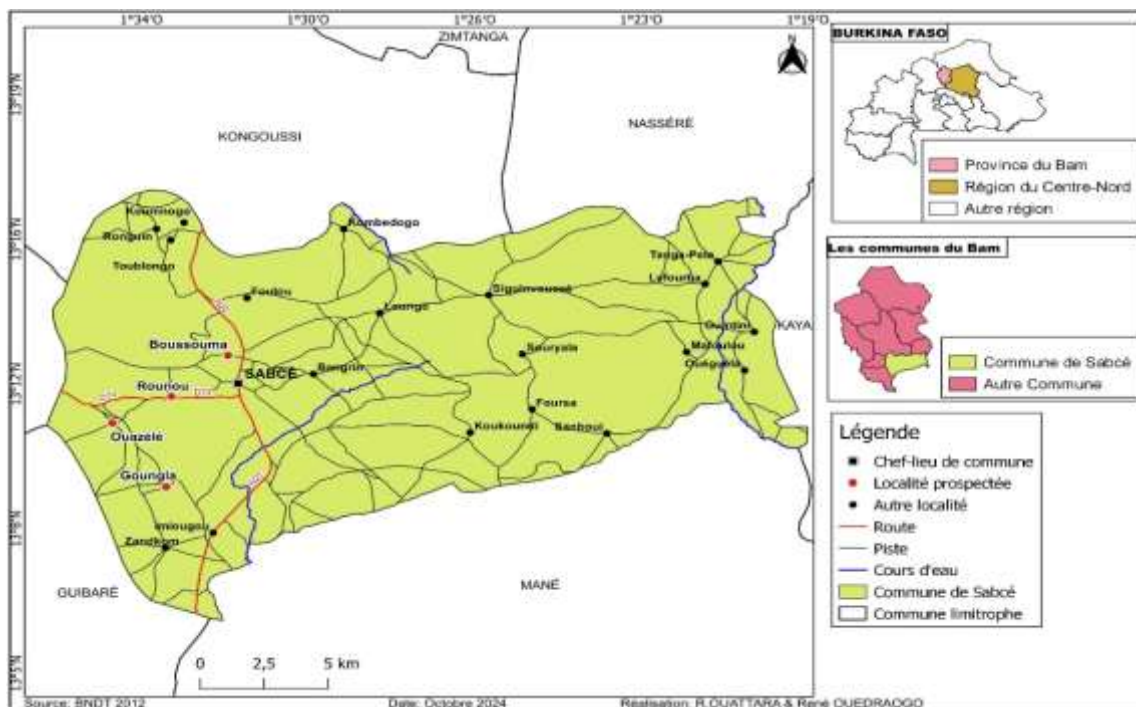


Figure 1. Localisation de la commune de Sabcé

1. Méthodologie

L'approche méthodologique a consisté à un usage de diverses sources d'études et à l'élaboration d'une méthodologie de travail adaptée. Ainsi, les principales sources utilisées sont celles écrites, archéologiques et orales. D'abord, nous avons consulté une littérature diversifiée en lien avec ce thème de recherche. Cette recherche documentaire s'est appuyée par l'exploitation documentaire de plusieurs bibliothèques. Les documents consultés sont composés d'ouvrages, des thèses, des mémoires, des rapports et des articles en lien avec la céramique.

Ensuite, la tradition orale a été indispensable dans le cadre de ce travail. En ce qui concerne la méthode d'enquête, un questionnaire a été élaboré en vue de collecter le maximum d'informations nécessaires. À l'aide d'un appareil d'enregistrement, les réponses aux différentes questions ont fait l'objet d'enregistrement. Des fiches d'entretien ont été conçues. Les échanges en langue *mooré* ont fait l'objet de transcription avant d'être consignés dans une fiche technique. Enfin, sur le plan archéologique, notre travail s'articule autour de trois volets indispensables. Il s'agit du travail sur le

terrain, l'analyse des vestiges au laboratoire et l'interprétation des données. En ce qui concerne le travail de terrain, dans l'optique d'inventorier le maximum de sites archéologiques, de nombreuses campagnes de prospections pédestres ont été effectuées. Pendant ces recherches sur terrain, nous nous sommes munis d'un GPS, d'un appareil photo et du matériel de mensuration pour l'enregistrement des sites. Après avoir effectué la description des sites, une ramasse de surface a été effectuée conformément aux critères sélectifs basés sur les parties de récipients, les décors et dégraissant. L'échantillonnage est ensuite acheminé au laboratoire pour un lavage minutieux avant l'analyse morphologique et technique.

2. Résultats

La commune de Sabcé à l'instar des autres localités du Burkina Faso est un lieu où les buttes anthropiques demeurent des preuves tangibles d'un peuplement ancien. En plus de ces buttes anthropiques, il existe une pléthore de témoins matériels dont leur mise en lumière est importante. Ce sont d'anciens sites d'habitations humaines situés généralement dans des espaces agricoles ou sur les flancs des collines. Au cours de nos différentes campagnes de prospection, vingt-sept (27) buttes anthropiques ont été identifiées, dont deux (02) étudiées.

2.1. La butte n°1 du village de *Boussouma*

De coordonnées géographiques 30P 0660705/1461536, la butte n°1 de Boussouma se situe à 300 m de l'école primaire de Boussouma et au Sud d'un bosquet sacré. Cet ancien site d'habitat se distingue de par le regroupement de *Balanites aegyptiaca* (Cf. figure n° 1). De forme circulaire dont l'aire avoisine 500 m², il présente trois (03) monticules ayant en moyenne une hauteur d'accumulation d'environ 1 m. Chacun est jonché de tessons de céramique, de formes et de décors variés. Outre les tessons de céramique, nous observons des restes de récipients *in situ* ainsi que des outils lithiques. Le mobilier lithique est composé de matériels de broyage tels que les meules mobiles et les broyeurs (Cf. figure n°2, 3 et 4). Selon les sources orales, ce site serait l'un des premiers lieux d'installation des *Yōyōsés* du village¹. Implantée dans un champ de mil, les risques de disparition de cette butte anthropique sont très élevés.

¹ Boniface OUEDRAOGO (65ans), agriculteur, *Boussouma* le 12/10/2023.



Fig. n°1 : Vue d'ensemble de la butte



Fig.n°2 : Un épandage de tessons de céramique



Fig.n°3 : Un tesson imprimé à la roulette



Fig. n°4 : Une meule mobile

Source : OUEDRAOGO René, *Boussouma* le 12 octobre 2023.

2.1.1. Étude morphologique de la céramique de surface de la butte n°1 de *Boussouma*

Le mobilier céramique issu du ramassage de surface effectué sur la butte anthropique n°1 de Boussouma est composé de quatre-vingt-sept (87) tessons de céramique. Il comprend dix-sept (17) tessons de bords, cinquante-neuf (59) tessons de panses, trois (03) tessons de fonds et de (03) tessons de couvercles. Les éléments de préhension (anses) et de support (pieds) sont représentés chacun par deux (02) tessons (cf. Figures 5, 6 et 7). Les parties de récipients, en mauvais état de conservation, sont faiblement représentées. L'analyse typologique des bords révèle trois (03) catégories. Il s'agit des bords droits qui représentent 47,05% du corpus, des bords éversés qui occupent 41,17% ainsi que des bords infléchis qui couvrent 11,78% du corpus (cf. Figures : 8, 9 et 10). Quant à l'analyse métrique des différents tessons, elle montre une prédominance des tessons épais (13 à 17 mm). Ils couvrent 51,73% de l'échantillon. La seconde classe dont l'effectif des tessons est aussi assez important correspond à celle des tessons très épaisses (17 mm et plus). On enregistre vingt-quatre (24) tessons, soit 27,59% de l'échantillon. La classe ayant la plus faible quantité de tessons de céramique est celle des tessons moyens (9 à 13 mm). Les tessons de cette classe occupent 20,68% du corpus.



Fig.n°5 : Des tessons de panses



Fig. n°6 : Des bords



Fig.n°7 : Un reste de couvercle

Fig.n°8 : Des bords éversés

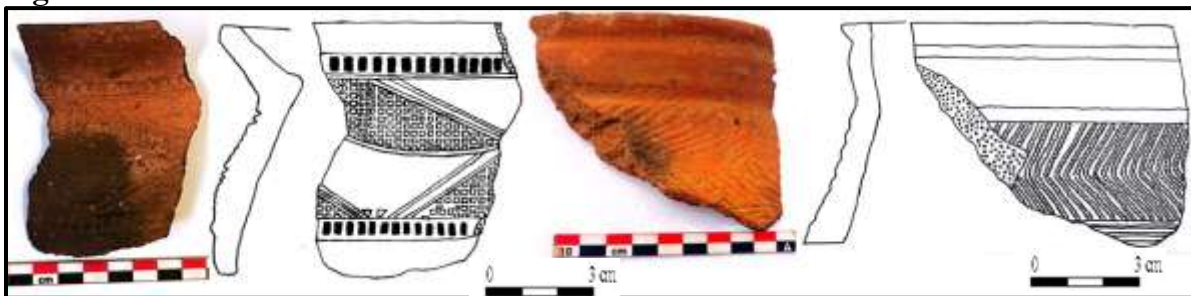


Fig.n°8 : Des bords éversés

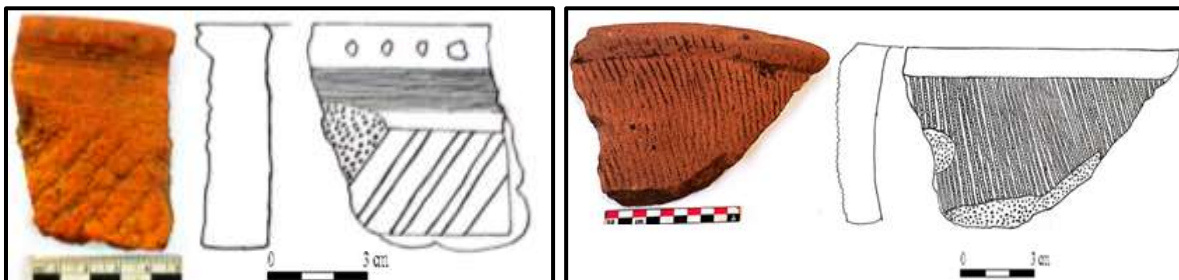


Fig.n°9 : Un bord droit

Fig.n°10 : Un bord infléchi

Photos et dessins: OUEDRAOGO René, septembre 2024.

L'analyse décorative des différents tessons de céramique de la butte n°1 de Boussouma indique plusieurs types de décors. La majorité des tessons est décorée grâce à la technique de l'impression à la roulette (de cordelettes torsadées, de fibres plates tressées, et de bois gravés). 48,70% des tessons comportent ce type de décor. Outre ce type de décors, on distingue des tessons aux décors composites (impression à la roulette et de la cannelure) couvrant 28,94% du corpus (cf. **Figures 11, 12 et 13**). Enfin, les tessons cannelés et aux décors illisibles sont moins représentatifs.

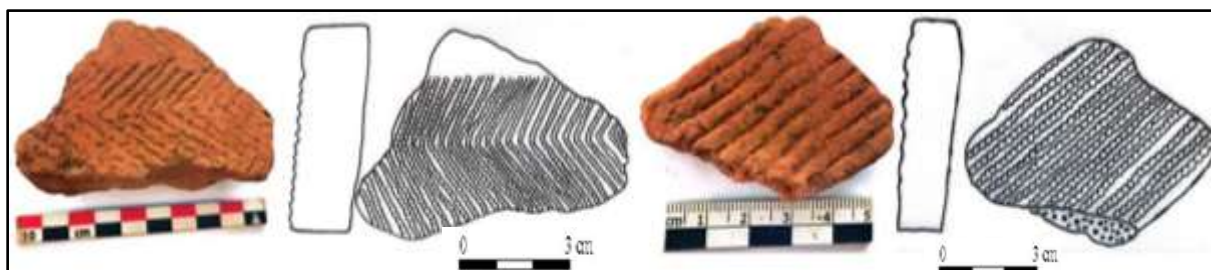


Fig.n°11 : Impression à la roulette de fibres plates tressées

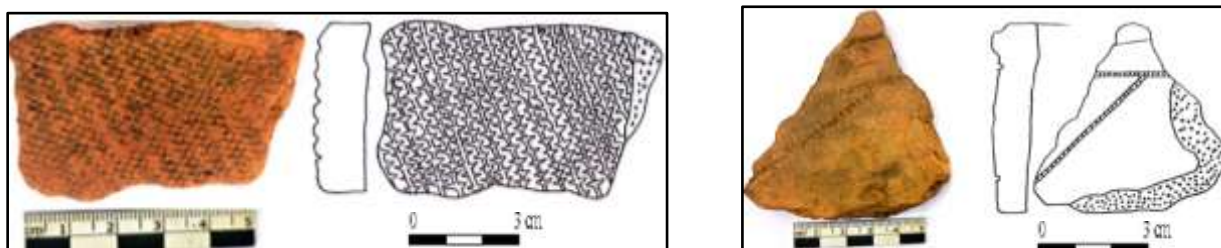


Fig.n°12 : Impression de bois gravé

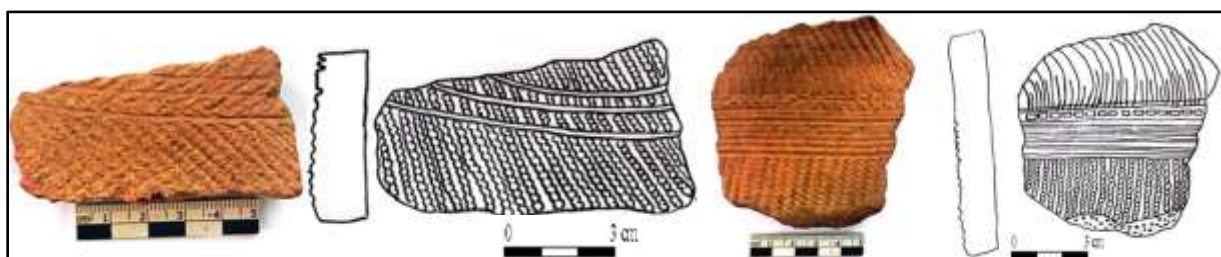


Fig.n°13 : Impression à la roulette +Cannelure

Photos et Dessins : OUEDRAOGO René, octobre 2024

2.1.2. Les techniques de fabrication

Outre l'étude morphologique et décorative, nous avons cherché à comprendre les techniques de fabrication. Cette étape vise à déterminer la nature de la pâte utilisée pour la fabrication, à identifier les techniques de montage ainsi que les modes de cuisson des récipients céramiques. D'abord, l'observation macroscopique de certains tessons de céramique montre des inclusions de la chamotte en majorité, de gravillon, du sable et de grains de quartz. La pâte utilisée pour la fabrication de la céramique est grossière en général. La taille des différents éléments est comprise entre 1 à 7 mm. Ensuite, en ce qui concerne les techniques de montage, le montage en colombin semble être utilisé en majorité. Des traces de modelage sont aussi perceptibles sur la face interne de certains tessons. Enfin, pour les modes de cuisson, l'analyse des deux (02) faces et des cœurs des différents tessons révèle des combinaisons orangée/orangée/noire. Plus de 90% des tessons de céramique examinés présentent cette combinaison. Ce qui indique une cuisson oxydante ou à l'air libre.

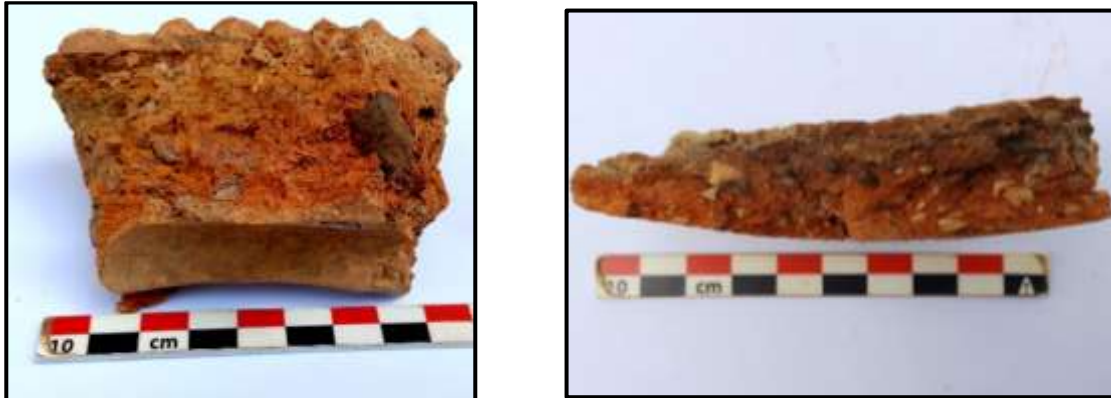


Fig.n°14 : Les pâtes de poteries rencontrées (grains de quartz, gravillons et chamotte)

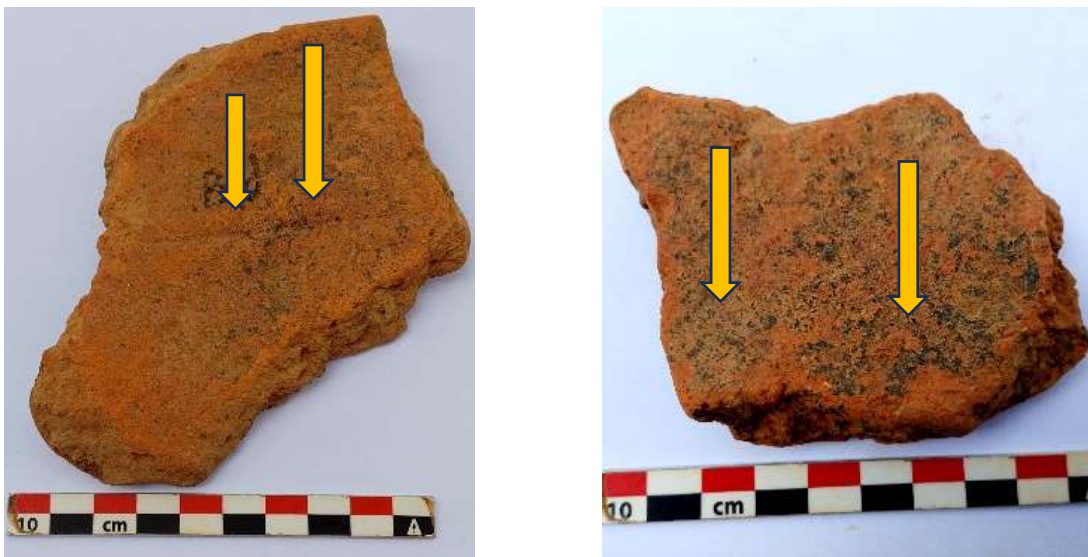


Fig.n°15 : des joints de colombin et de modelage

Sources : OUEDRAOGO René, septembre 2024.

2.2. La butte n°1 du village de *Goungla*

Située sur la rive gauche d'un petit ravin, la butte anthropique est localisable aux coordonnées géographiques 30P 0655562/1455248. C'est un monticule sur lequel de nombreux pieds de *Balanites aegyptiaca* sont observables (Cf. figure n°16). De forme ovale, elle occupe une aire estimée à 800 m². Sa hauteur d'accumulation atteint 2 m. Constitués d'un seul monticule, les vestiges céramiques et lithiques qu'elle présente sont très nombreux. L'exploitation du site comme terrain agricole a contribué à exhumer de nombreux tessons de céramique. Ces tessons sont constitués de restes, de couvercles, de panses, de bords ainsi que des éléments de préhension de récipients. Ces tessons sont majoritairement décorés (Cf. figure n°17). Par ailleurs, le mobilier lithique qu'elle présente est composé de meules parfois fragmentées et de broyeurs (Cf. figure n°18). Selon Adama SAWADOGO, l'occupation de ce site remonterait à l'époque des *Kibse-dogon*².

² SAWADOGO Adama (96 ans), agriculteur, *Goungla* le 10/01/2024.



Figure n°16 : Vue d'ensemble de la butte anthropique n°1 de *Goungla*



Fig. n°17 : Des tessons de céramique

Source : OUEDRAOGO René, Goungla le 07/05/2024.

2.2.1. Étude morphologique de la céramique de surface de la butte n°1 de Goungla

Sur la butte n°1 de *Goungla*, cent trente-sept (137) tessons de céramique ont été collectés, puis étudiés. Le corpus est composé de soixante-quinze (75) tessons de panses, de trente-deux (32) tessons de bords, de dix (10) tessons de cols, de sept (07) tessons de couvercle, de six (06) tessons de fonds et de trois (03) éléments de préhension. On dénombre enfin quatre (04) parties de récipients indéterminés (Cf. figure n°18).



Fig. 18 : Les parties de récipients identifiés sur la butte n°2 de Goungla

Source : OUEDRAOGO René, septembre 2024.

L'analyse typologique des différents tessons de céramique montre trois (03) types de bords. Il s'agit des bords droits, des bords éversés et des bords infléchis (Cf. figures n°19, 20 et 21). Le mauvais état de conservation de certains tessons de céramique rend difficile leur caractérisation. Ils sont classés dans la catégorie des bords indéterminés. Le corpus est prédominé par les bords éversés. On dénombre dix-sept (17) bords éversés, soit 54,82% des bords. Les bords infléchis et indéterminés sont à parité avec un pourcentage de 16,12% chacun. Enfin, les bords droits décorés sont faiblement représentés avec un pourcentage de 12,91%.

En ce qui concerne la mensuration des différents tessons de céramique, le corpus analysé met en exergue quatre (04) classes d'épaisseurs. Il s'agit des classes des tessons fins, moyens, épais et très épais. Proportionnellement, on observe la prédominance des tessons de la classe des grandes épaisseurs (17 mm et +). On compte cinquante-deux (52) tessons, soit 38,68% de l'échantillon. Ensuite, ceux épais (13-17 mm) occupent 33,58% du corpus. Les tessons moyens (9-13 mm) représentent 24,10% contre 3,64% pour les tessons fins (5-9 mm). Quant aux tessons très fins (1-5 mm), ils sont inexistant dans le corpus.

Fig. 19 : Un bord éversé

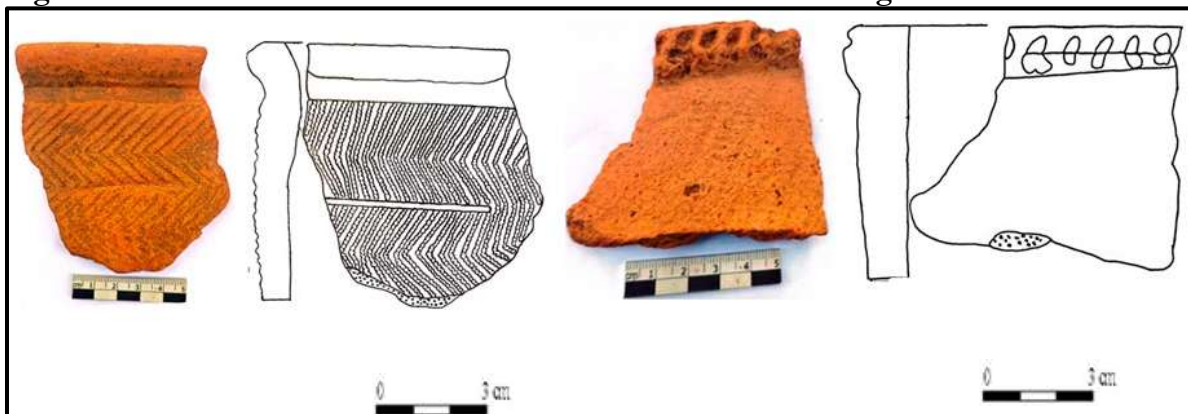


Fig. 19 : Un bord éversé

Fig. 20 : Un bord droit

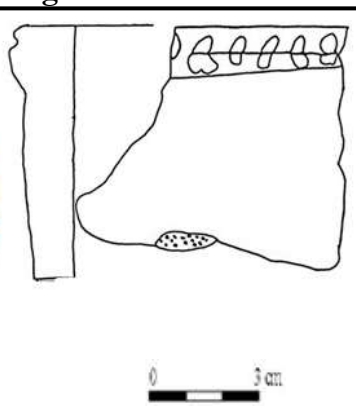


Fig. 20 : Un bord droit

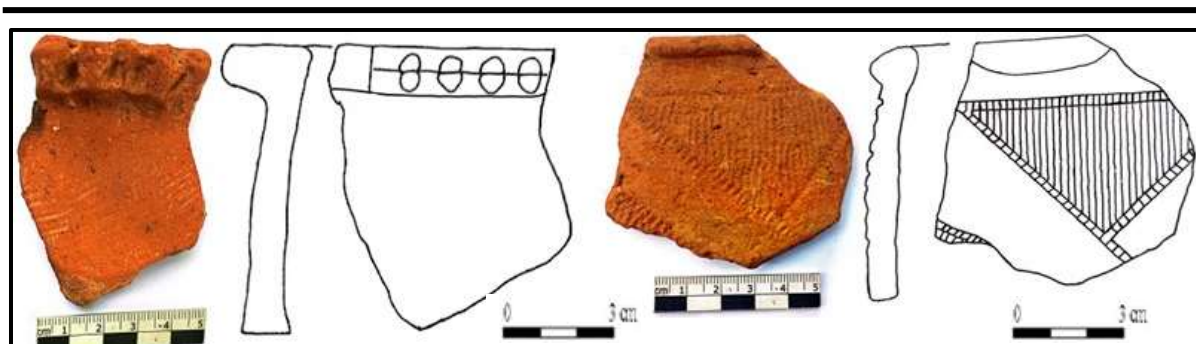


Fig. 21 : Des bords infléchis

Photos et dessins : OUEDRAOGO René, octobre 2024.

L'analyse décorative montre un corpus majoritairement orné grâce à plusieurs techniques décoratives. Sur les cent-trente-sept (137) tessons, quatre-vingt-dix-neuf (99) tessons comportent des décors. La technique de l'impression à la roulette (de cordelettes torsadées, de fibres plates tressées, de fibres plates tressées alternées) est la plus représentée avec 42,42% du nombre total des tessons décorés (Cf. **figure n°22**). Outre cette technique décorative, 30,30% des tessons comportent des décors composites (association de la technique à roulette et de la cannelure) (Cf. **figures n°23**). Les tessons aux décors cannelés et digités occupent respectivement 7,07% et 6,06% de l'échantillon.

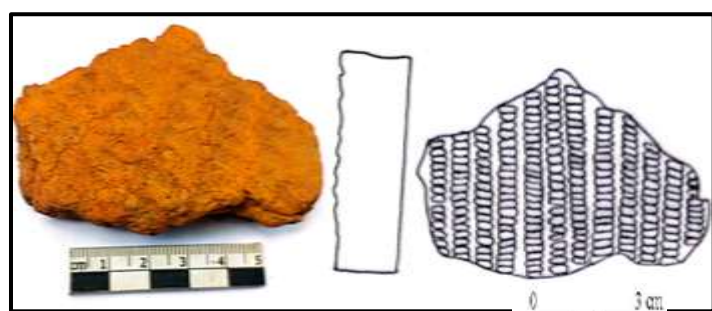


Fig. 22 : Impression à la roulette



Fig. 23 : Tesson aux décors composites

Photos et dessins : OUEDRAOGO René, octobre 2024.

2.2.2 Les techniques de fabrication

L'observation macroscopique des médianes de certains tessons de céramique montre une pâte très grossière composée de grosses particules de chamottes et de petites particules de quartz. La présence du gravillon est également perceptible, mais en de très faible quantité. L'observation granulométrique des différents éléments permet de voir des particules qui peuvent atteindre 5 mm. Ensuite, l'observation macroscopique des différents tessons de céramique montre une céramique ayant deux (02) types de montage. Il s'agit du colombinage ainsi que du modelage. 80% des tessons du corpus portent des microtraces de montage au colombin. Cependant, 14% des tessons du corpus présentent des empreintes de modelage. Le mauvais état de conservation de certains tessons rend difficile la détermination des techniques de montage utilisées. Enfin, l'observation des faces internes, externes et des médianes des tessons présente en majorité des couleurs suivantes : orangée/orangée/marron. Le mode de cuisson semble être à l'air libre ou oxydant (Cf. **figure 24 et 25**).



Fig. 24 : Une vue de chamotte et de grains de quartz.

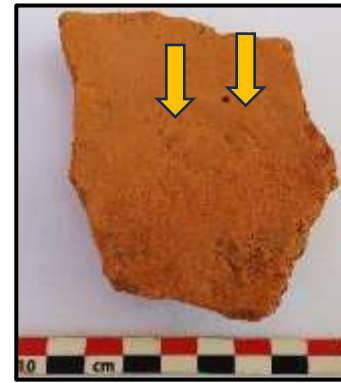


Fig. 25 : des joints de colombins

Photos : OUEDRAOGO René, octobre 2024.

3. Discussion

À l'issue de cette étude de la céramique de surface des sites archéologiques de *Boussouma* et de *Goungla*, il ressort que la céramique est l'un des vestiges matériels abondants et le mieux conservé susceptible de fournir des informations sur le passé. L'analyse s'est axée sur les caractéristiques morphologiques et techniques des différents tessons de céramique échantillonnés sur deux (2) sites. Sur les 224 tessons soumis à l'analyse, on distingue cinquante-cinq (55) tessons de bords et de cols de récipients, cent-trente-quatre (134) tessons de panses, huit (08) éléments de préhension, huit (08) pieds de récipients et d'éléments de fonds, sept (07) restes de couvercles et cinq (05) parties de récipients indéterminées. Les bords se répartissent en trois (03) types. On dénombre au total : vingt-cinq (25) bords éversés, douze (12) bords droits, sept (07) bords infléchis et cinq (05) bords indéterminés. En s'inspirant des critères de classification morphologiques établis par des chercheurs comme L. KOTE (1992, p.164-219) ; M. von CZERNIEWICZ (2004, p.127-129) ; A. L. SMITH et al. (2017, p.173-179) ; S. H. OUEDRAOGO (2020, p.101-102) etc., la diversification des types de bords atteste une présence de récipients morphologiquement variés. Une reconstitution effectuée à travers quelques parties de bords, ont permis de mettre en évidence l'usage des pots, de cruches et de jarres (cf. fig.26 et 27). L'analyse métrique des épaisseurs montre une prédominance des tessons de céramique dont les épaisseurs sont comprises entre (13 à 17 mm et plus). L'étude des décors révèle plusieurs techniques décoratives utilisés. Les corpus analysés comprennent soixante-dix-neuf (79) tessons imprimés à la roulette, cinquante-deux (52) tessons de décors composites, douze (12) tessons comportant des cannelures, six (06) tessons aux décors digités, deux (02) tessons comportant des cordons et vingt-quatre (24) tessons de décors illisibles.

Sur le plan technique, l'analyse macroscopique des différents tessons de céramique révèle l'usage d'une pâte grossière en général composée de chamottes, de grains de quartz, de gravillon et du sable. Deux (02) techniques de montage ont été identifiées. Il s'agit du montage en colombins et du modelage. Les tessons examinés semblent être soumis à une cuisson à l'air libre.

En général, la céramique des corpus étudiés présente des dissemblables ainsi que des similitudes tant sur le plan morphologique que technique. En effet, la céramique de la première butte anthropique de *Boussouma* est sur le plan numérique plus importante que celle de *Goungla*. Le deuxième corpus analysé très varié en matière de décoration par rapport au premier. On distingue des décors digités et de cordons. En ce qui concerne les traits de similitudes, il est nécessaire de souligner qu'il s'agit en général d'une céramique épaisse et décorée. Sur le plan

technique, on distingue un mode de cuisson à l'air libre au niveau des deux corpus. La pâte utilisée se caractérise par des inclusions de gravillon, de grains de quartz et de la chamotte.

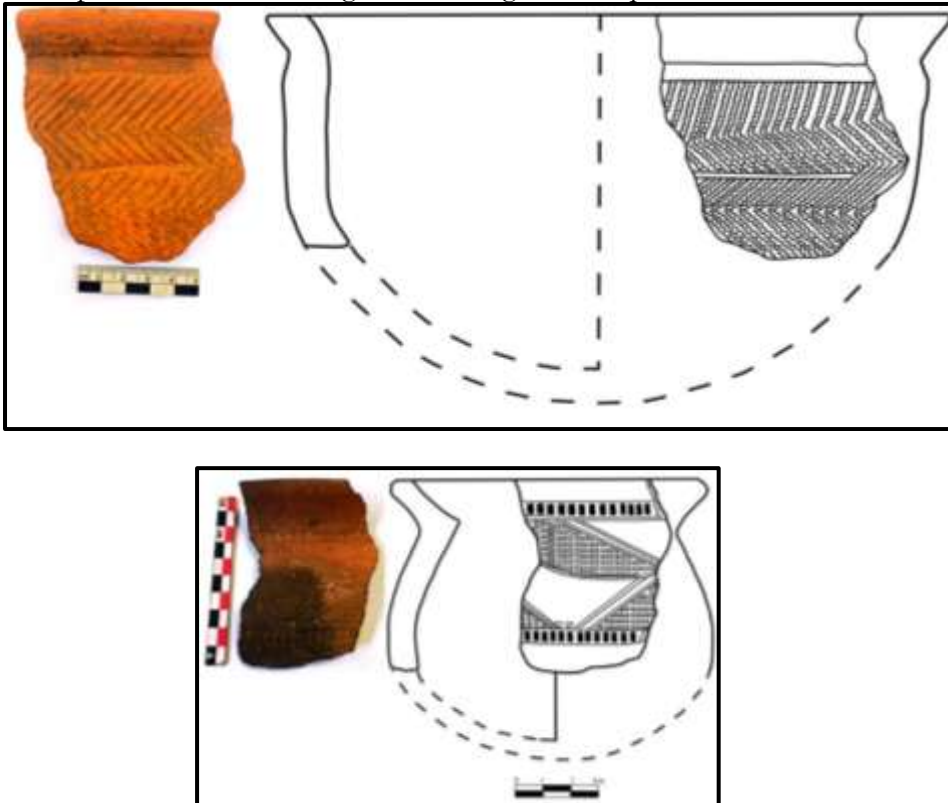


Figure N°26 : Reconstitution de quelques récipients

Photos et dessin : OUEDRAOGO René, octobre 2024.

Conclusion

À l'issue de l'analyse de la céramique de surface des sites archéologiques de Boussouma et de Goungla, on distingue des corpus variés sur le plan morphologique et technique. Sur le plan morphologique, on distingue des parties de panses, de bords, de cols, de fonds et d'éléments de préhension. Les bords sont éversés, droits ou infléchis. Sur le plan ornemental, la technique de l'impression à la roulette est la plus utilisée. Outre cette technique, on note l'usage d'une technique de décoration rassemblant plusieurs techniques décoratives. L'analyse de la technique de fabrication met en lumière une pâte grossière en général, des traces de modelage et de montage aux colombins.

Sources et références bibliographiques

- Les sources orales

N°	Nom	Prénoms	Âge	Statut social	Date d'enquête	Lieu de l'enquête
01	OUEDRAOGO	Boniface	65	Agriculteur	09/05/2024	Boussouma
02	OUEDRAOGO	Emmanuel	33	Etudiant	27/08/2023	Goungla
03	OUEDRAOGO	Julienne	53	Ménagère	09/05/2024	Boussouma
04	OUEDRAOGO	Mahamadi	55	Agriculteur	02/05/2024	Ouazélé
05	OUEDRAOGO	Peglouiba	85	Agriculteur	10/05/2024	Goungla
06	OUEDRAOGO	Patrice	67	Agriculteur	09/05/2024	Boussouma
07	SAWADOGO	Boniface	72	Agriculteur	10/05/2024	Goungla
	SAWADOGO	L. Adama	96	Agriculteur	10/01/2024	Goungla

- Références Bibliographiques

BIRBA Noaga, 2016, La paléo-métallurgie du fer dans la province de Bam : approches archéologiques, archéométrique et ethno-historique, Thèse de Doctorat unique, Archéologie, Université Paris I Panthéon-Sorbonne, 534 p.

CZERNIEWICZ Maya von, 2004, « L'évolution de la décoration et de la forme des céramiques pendant l'âge du fer au Nord du Burkina Faso », in Préhistoire Anthropologie Méditerranéennes, T. 13, pp.127-132. <http://pm.revues.org/133>

KOTE Lassina, 1992, Naissance et développement des économies de production en Afrique centrale. Formulation d'un modèle archéologique en terra incognita, Thèse de doctorat unique, Préhistoire et technologie, Université de Paris X, 352 p.

MAYOR-HUYSECOM Anne, 2005, Traditions céramiques et histoire du peuplement dans la Boucle du Niger (Mali) aux temps des empires précoloniaux, Thèse de doctorat, mention 162 archéologie préhistorique, Université de Genève, section de biologie, Département d'anthropologie et d'écologie, 443.

OUEDRAOGO S. Hubert, 2020, Traditions céramiques et histoire du peuplement dans la province d'Oubritenga (BF) : données archéologiques du site de Wargoandga, Thèse de doctorat en archéologie africaine, Université Joseph KI-ZERBO, 387 p.

OUEDRAOGO Sombéwendin Hubert, 2020, « Aperçu sur l'édification et le rôle de quelques villages du Wubritenga (royaumes de Wogdogo-Burkina Faso) », in Revue Africaine d'Anthropologie, Nyansa-Pô, N°30, pp. 94-107.

- SAWADOGO Jacqueline, 2014, *La céramique de Darigma (Province du Bam)*, Mémoire de Maîtrise, Histoire et Archéologie, Université de Ouagadougou, 115 p.
- SAWADOGO Jacqueline, 2019, *Approche ethnoarchéologique de la céramique aux abords du lac Bam : cas des villages de Baam et de Lonlonka. (Province du Bam/Burkina Faso)*, Mémoire de master, Histoire et Archéologie, Université Ouaga I Pr Joseph KI-ZERBO, 105 p.
- SAWADOGO Silamane, 2021, *Archéologie et histoire de peuplement de la commune de Nassere (Province de Bam/Burkina Faso)*, Mémoire de Master, Université Norbert Zongo, 157 p.
- SAWADOGO Rasmané, 1999, *Archéologie des régions lacustres du bassin supérieur du Nakambé : une approche des tertres anthropiques ; rapport de D.E.A*, Université de Ouagadougou, 56 p.
- SMITH A. Livingstone, 2001, *La chaîne opératoire de la poterie : Références Ethnographiques, Analyses et Reconstitution*, Thèse de Doctorat, Université Libre de Bruxelles, Vol 1 Texte, 203p